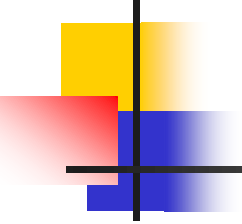


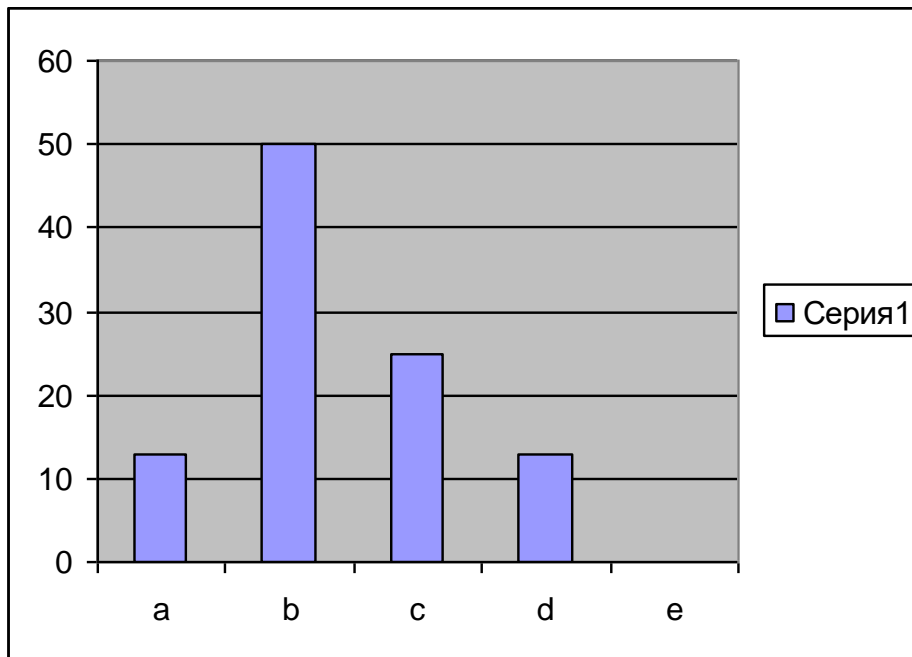
Резултати от проучване
на студентското мнение,
проведено през ноември 2015 г.



Анкетен лист №01-07
Проучване на студентското мнение за
административното обслужване и за условията за труд
и самоизява

Анкетирани са общо 9 студенти от спец. *Физика и информатика*, II курс.

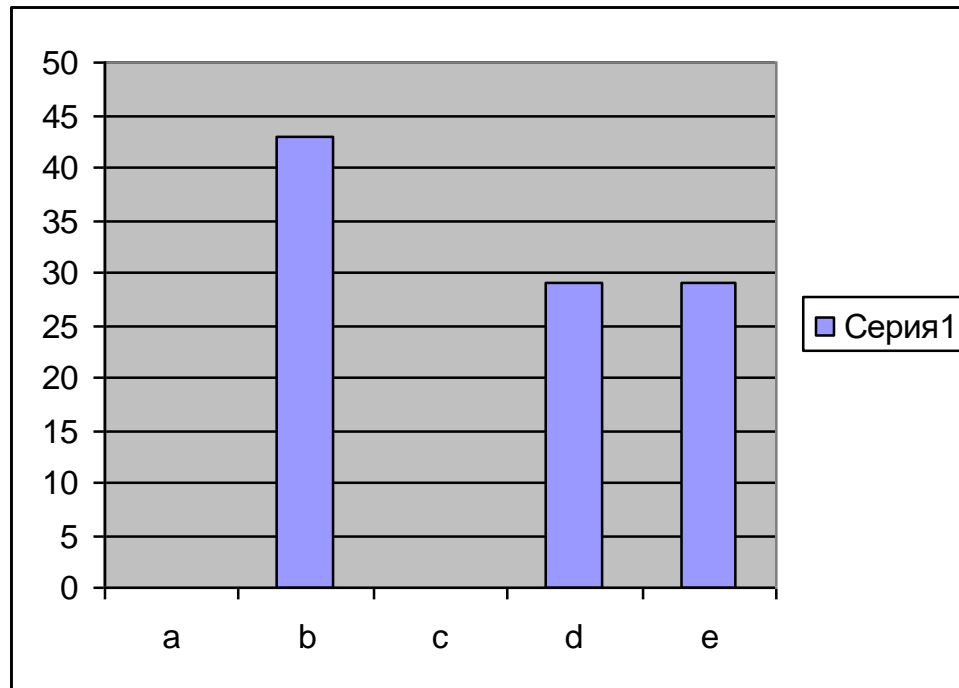
Задоволява ли Ви Вашето участие при вземането на решения в основното звено?



a – не; **b** – по-скоро не; **c** – не мога да преценя; **d** – по-скоро да; **e** – да

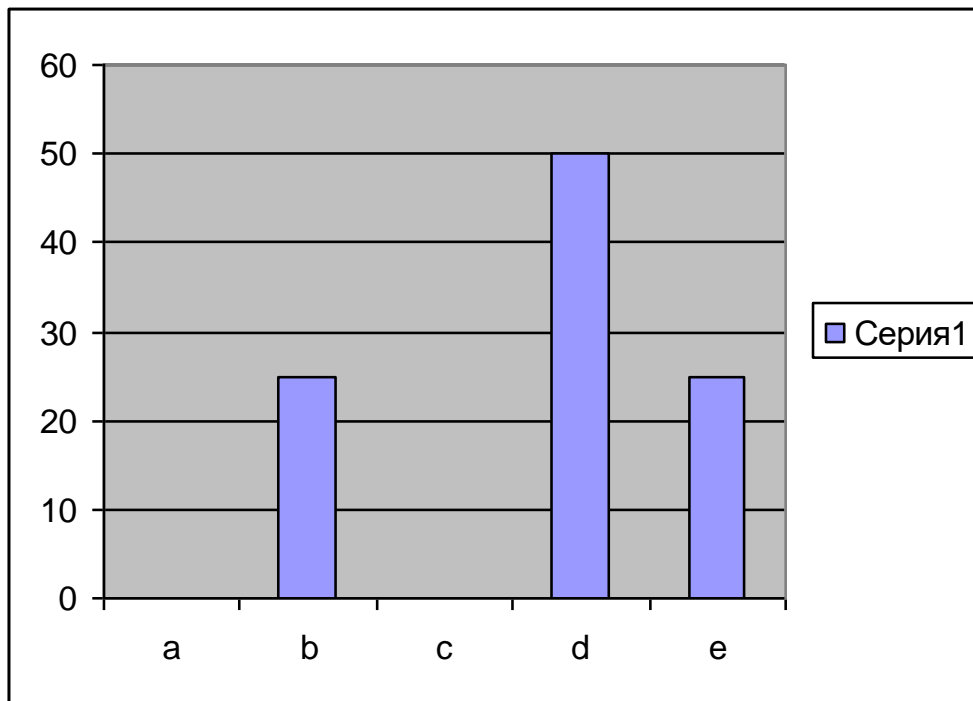
Как оценявате основното звено (факултет, филиал) по следните показатели:

1. Работа на служителите и качеството на обслужване в канцеларията на основното звено?



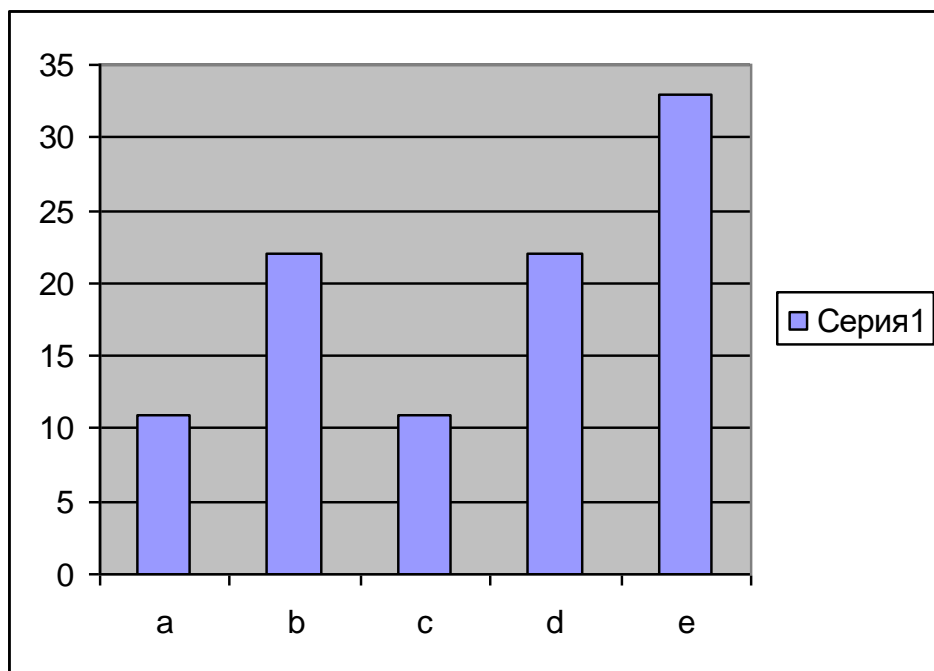
a – слаб; **b** – среден; **c** –добър; **d** –много добър; **e** – отличен

2. Трудовата дисциплина на служителите ОТ ОСНОВНОТО ЗВЕНО?



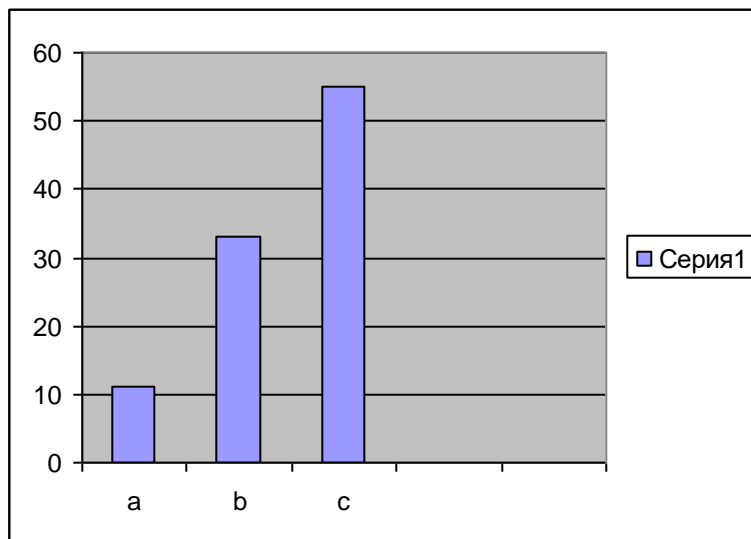
a – слаб; **b** – среден; **c** – добър; **d** – много добър; **e** – отличен

3. Трудовата дисциплина на преподавателите?



a – слаб; **b** – среден; **c** –добър; **d** –много добър; **e** – отличен

4. Работното време на канцеларията на основното звено



a – подходящо; b – неподходящо; c - недействителни

Как оценявате университетската библиотека по следните показатели:

Показатели	Слаб	Среден	Добър	Мн.добър	Отличен
Налични фондове	33%	0%	0%	50%	17%
Предлагани услуги	0	14	43	29	14
Работно време	33	0	33	17	17

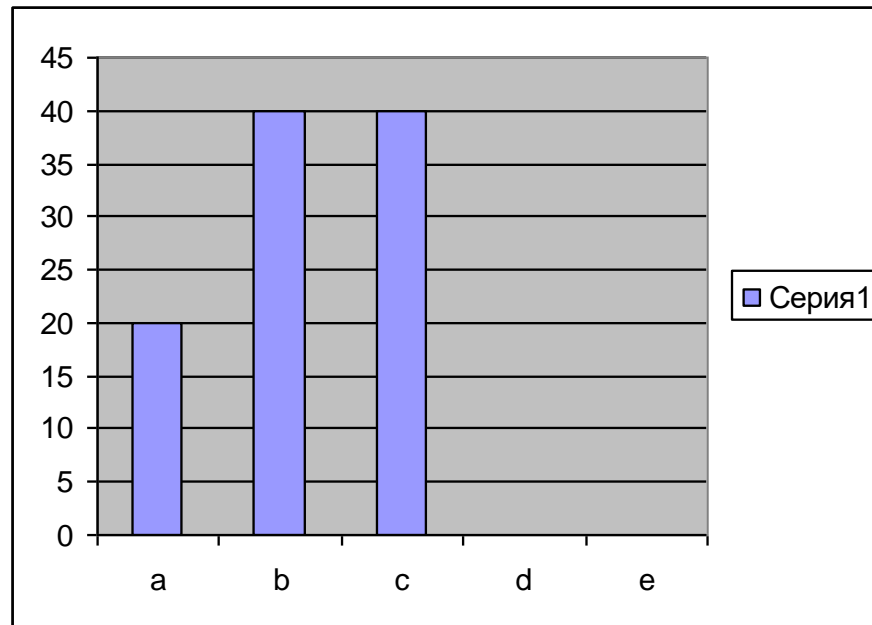
Как оценявате работата и качеството на административното и техническото обслужване в университетските обслужващи звена

Отдели	Слаб	Среден	Добър	Мн.добър	Отличен
Финансово-счетоводен	14%	29%	14%	29%	14%
Стипендии	29	14	43	14	0
Обслужване в комп. зали за свободен достъп	0	17	50	33	0
Международно сътрудничество	0	43	29	14	14
Студентски канцелария	0	25	75	0	0

Работно време на обслужващите звена

14% от студентите го оценяват като "подходящо", а 29% - като "неподходящо", като 57% от отговорите са невалидни.

Студентският съвет подкрепя ли вашите права и искания във връзка с административното обслужване и условията на труд и самоизява?



a – не; **b** – по-скоро не; **c** – не мога да преценя; **d** – по-скоро да; **e** – да



Как оценявате следните дейности и условия:

Дейности и условия	Слаб	Среден	Добър	Мн.добър	Отличен
Наличие на безопасни и здравословни условия на труд в уч. зали и лаборатории	0%	43%	29%	14%	14%
Възможности за спортуване	0	60	20	0	20
Възможност за самоизява в студентски състави	0	33	33	17	17



Коригиращи мерки

АПРИЛ, 2016

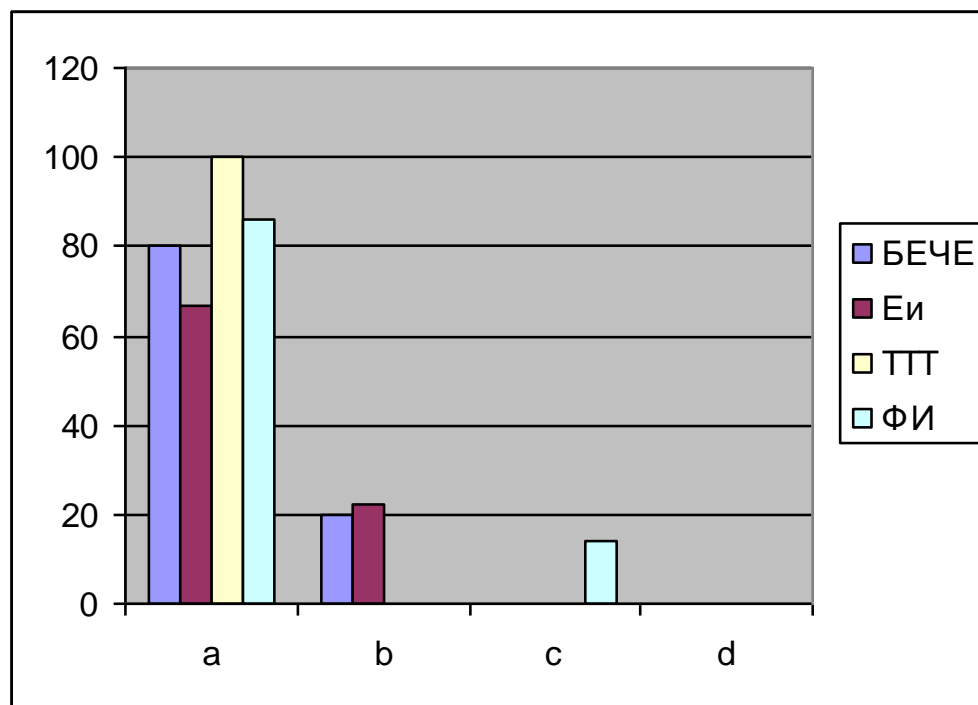
ВЪПРОСЕН ЛИСТ № 01-08

**Проучване на мнението на студентите
за обективността и честността
при оценяването на техните знания и умения**

Анкетирани са общо 47 студенти от специалностите:

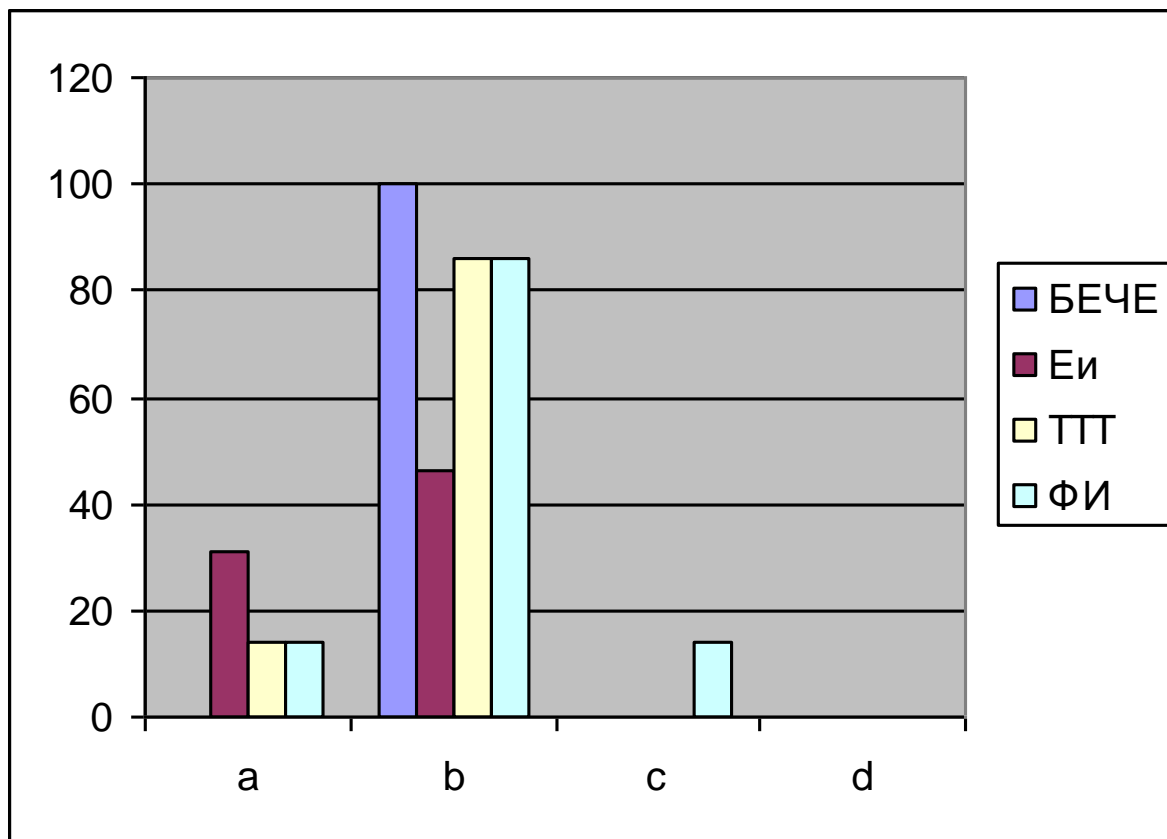
- Български език и чужд език, I курс – 14 студенти
- Електроинженерство - 10 студенти, от които 14% от II курс, 14% от III курс и 57% от IV курс
- ТТТ – 14 студенти, от които 7% от I курс и 93% от IV курс
- Физика и информатика – 9 студенти, от които 71% от II курс и 14% от IV курс

1.Познавате ли учебните програми по изучаваните дисциплини?



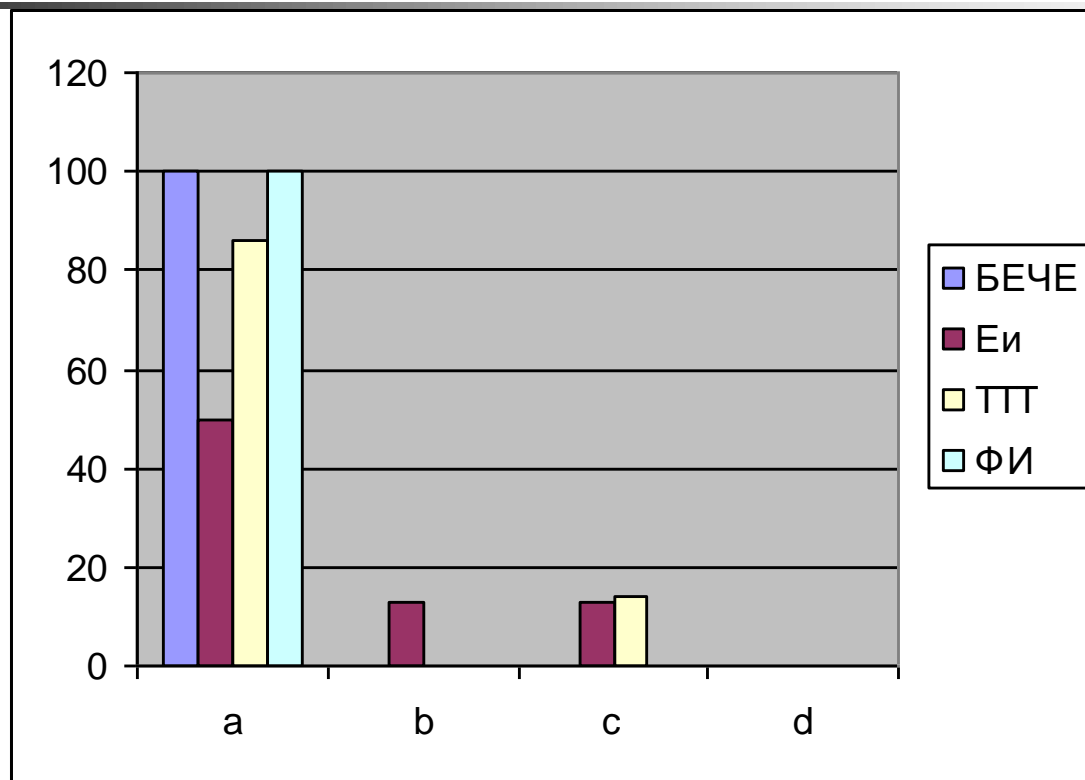
a – да; **b** – само по някои дисциплини; **c** – не; **d** – не знам, че има учебни програми.

2. С каква процедура предпочитате да завърши дисциплината?



a – изпит; **b** – текуща оценка.

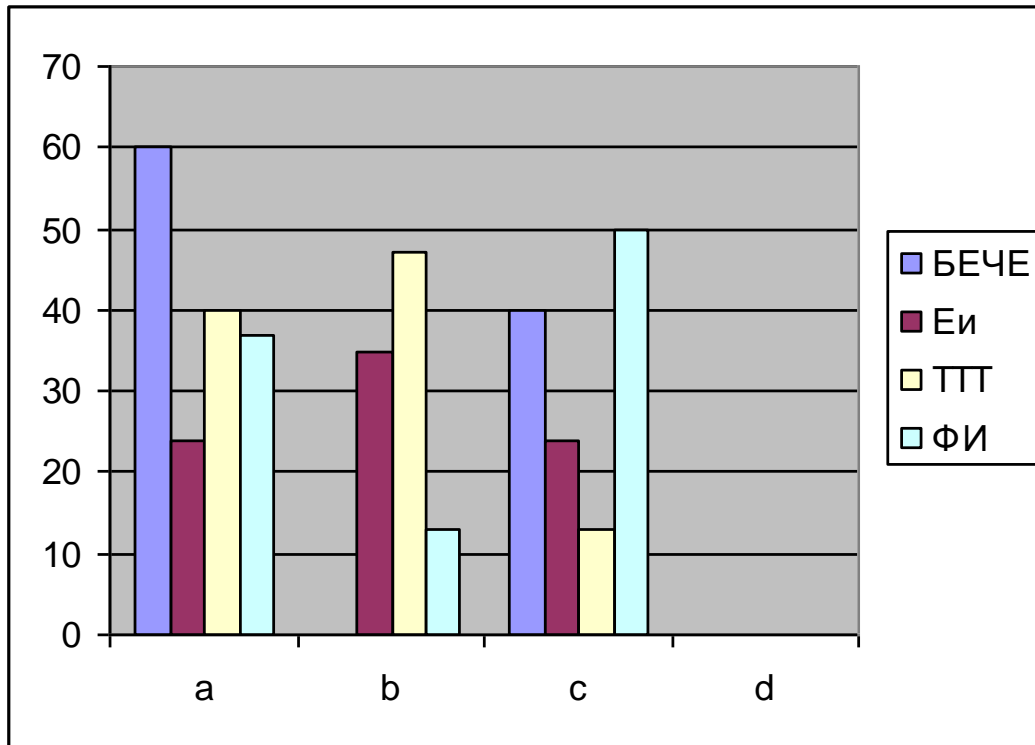
3. Каква форма на изпит предпочитате?



a – писмен; **b** – устен; **c** – писмен, следван от събеседване.

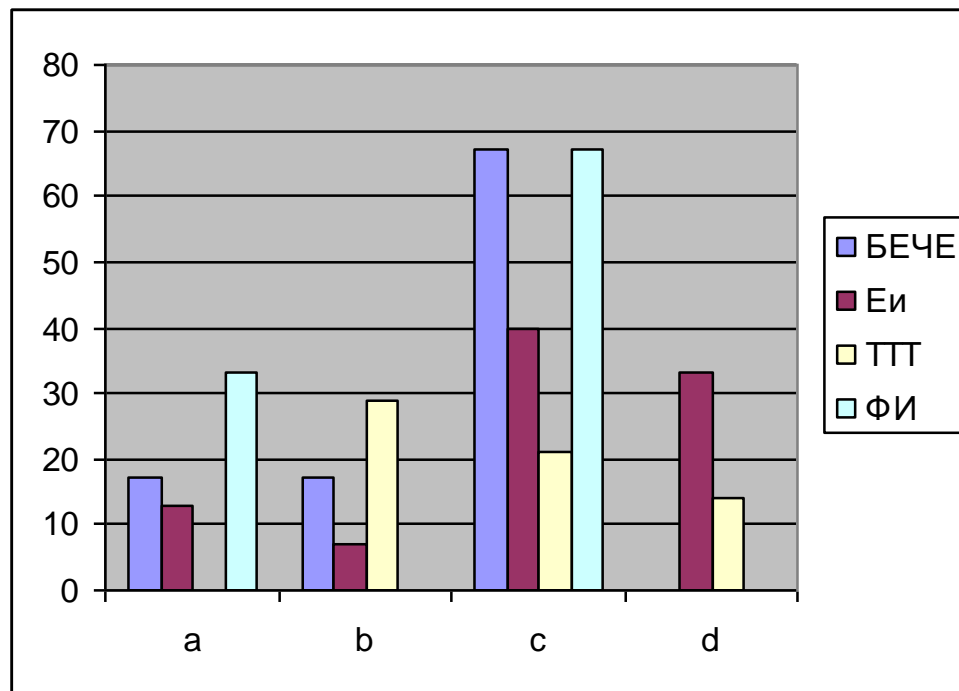
4. Ако изпитът е устен:

4.1. От колко души трябва да се състои изпитната комисия?



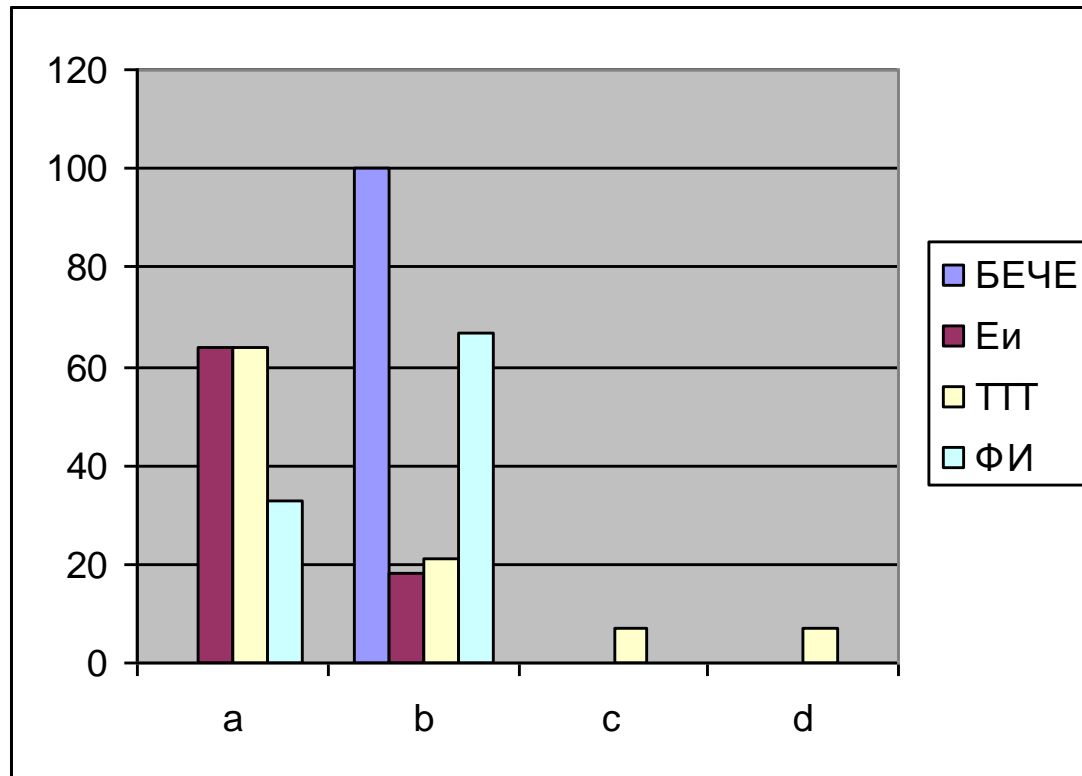
a – един; **b** – двама; **c** – повече от двама.

4.2. Колко време трябва да продължи изпитът?



a–до 20 мин. **b**–до 40 мин; **c**–до 1 час; **d**–няма значение.

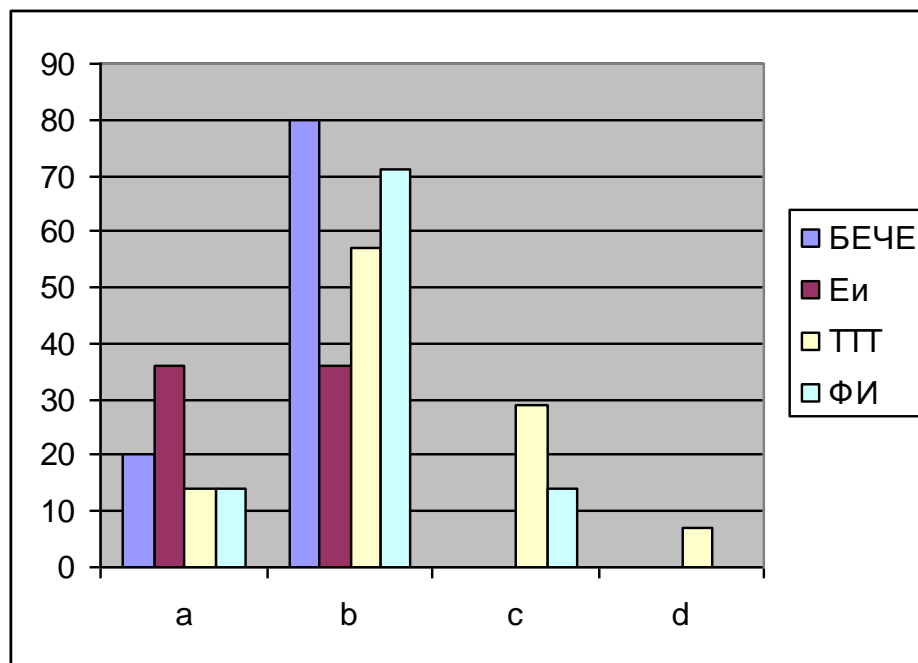
4.3. По какво предпочитате да се готвите за изпита?



a – специален конспект с въпроси; **b** – темите от лекциите;
c – календарния план по дисциплината; **d** – учебната програма.

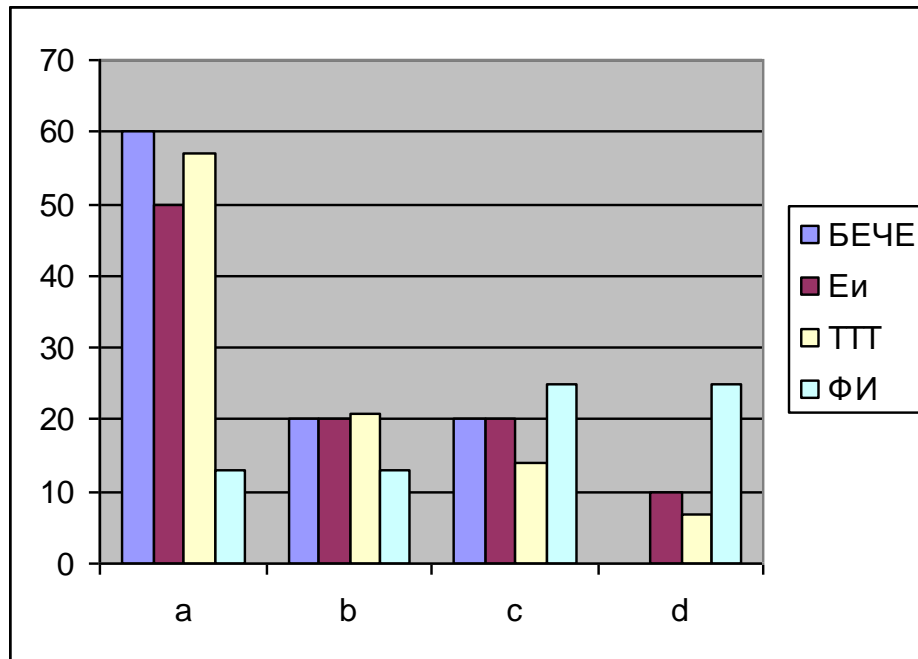
4.4. Трябва ли устният изпит да бъде открит

(да присъстват и други студенти като слушатели)?



a – да; **b** – не; **c** – нямам мнение.

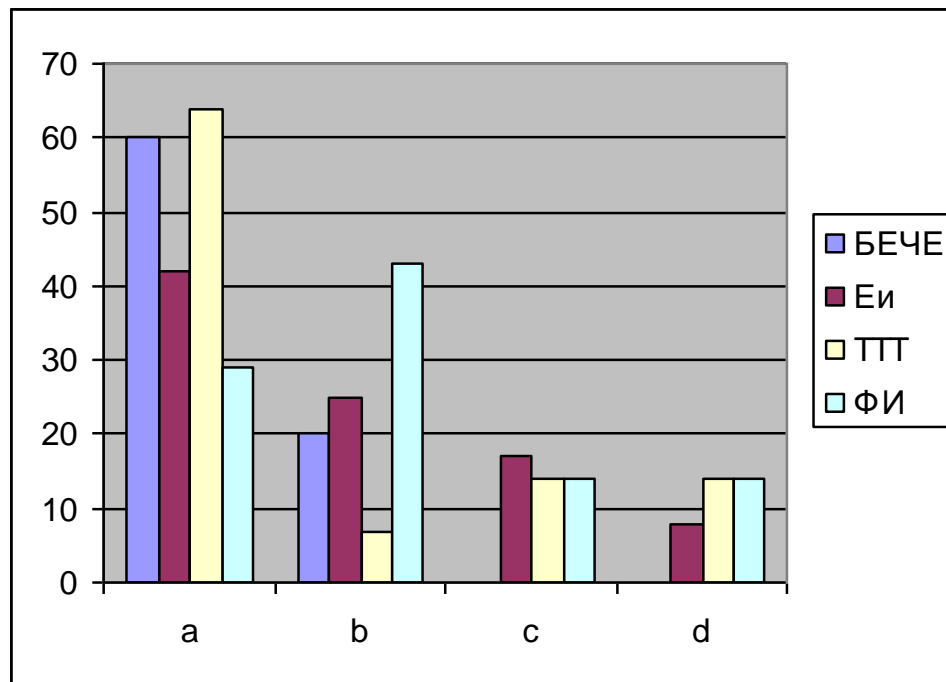
4.5. Как да се проведе устният изпит?



a – свободно събеседване; **b** – случайно теглене на въпроси;
c – задаване на едни и същи въпроси на всичките студенти;
d – нямам мнение.

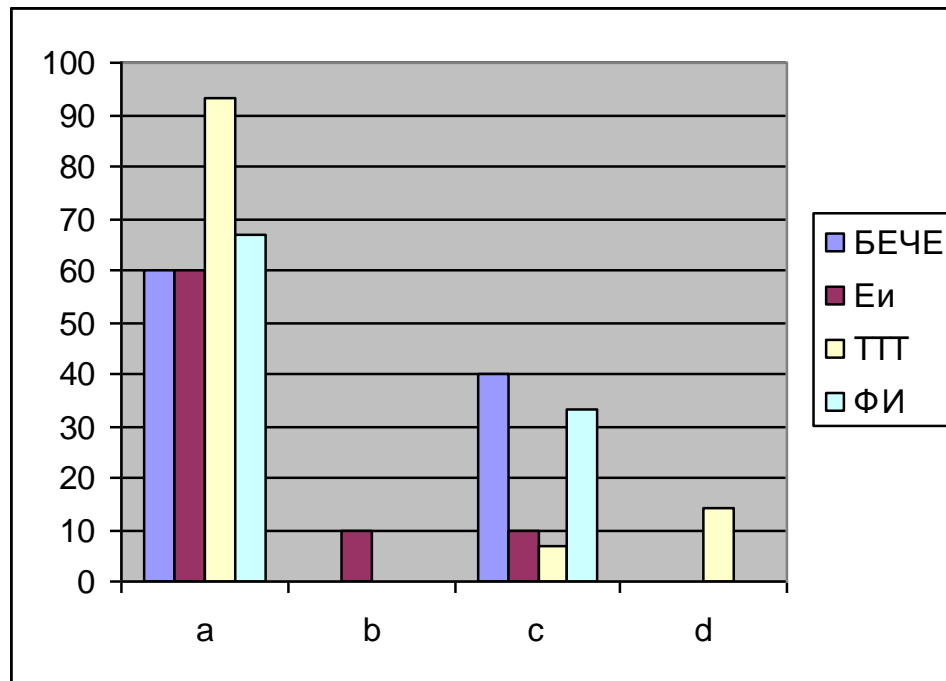
5. Ако изпитът е писмен:

5.1. колко време трябва да продължи изпитът?



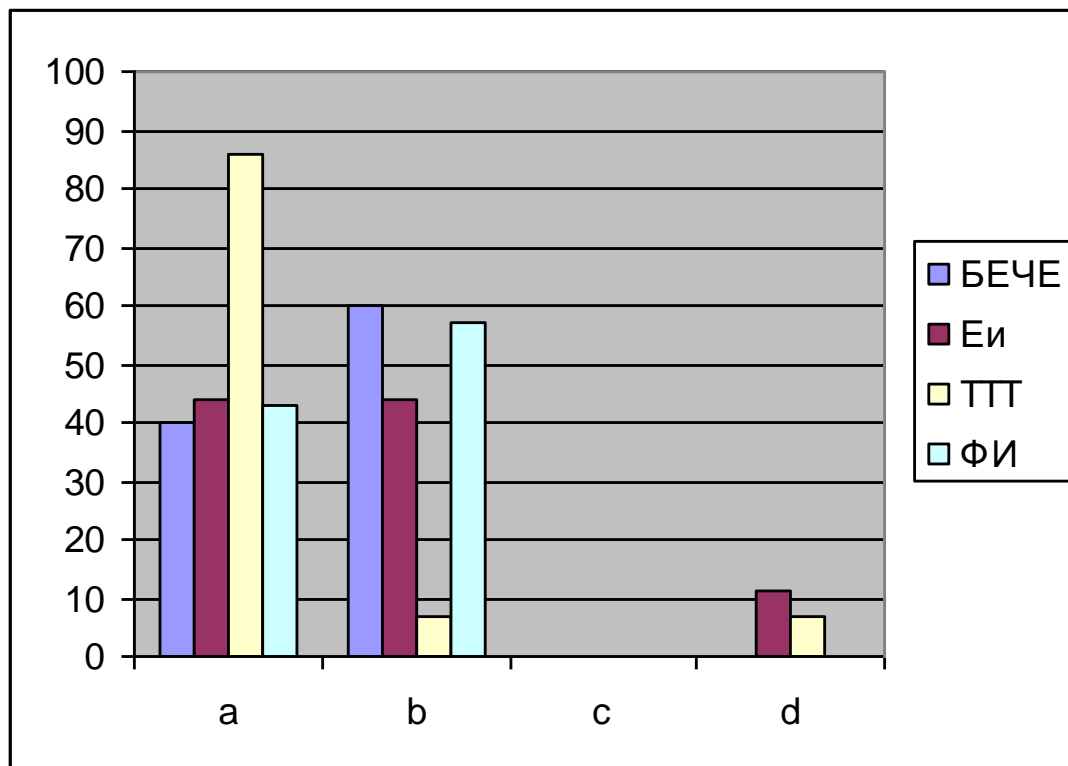
a–до 2 часа; **b**–до 3 часа; **c**–до 4 часа; **d**–няма значение.

5.2. каква форма на писмен изпит предпочитате?



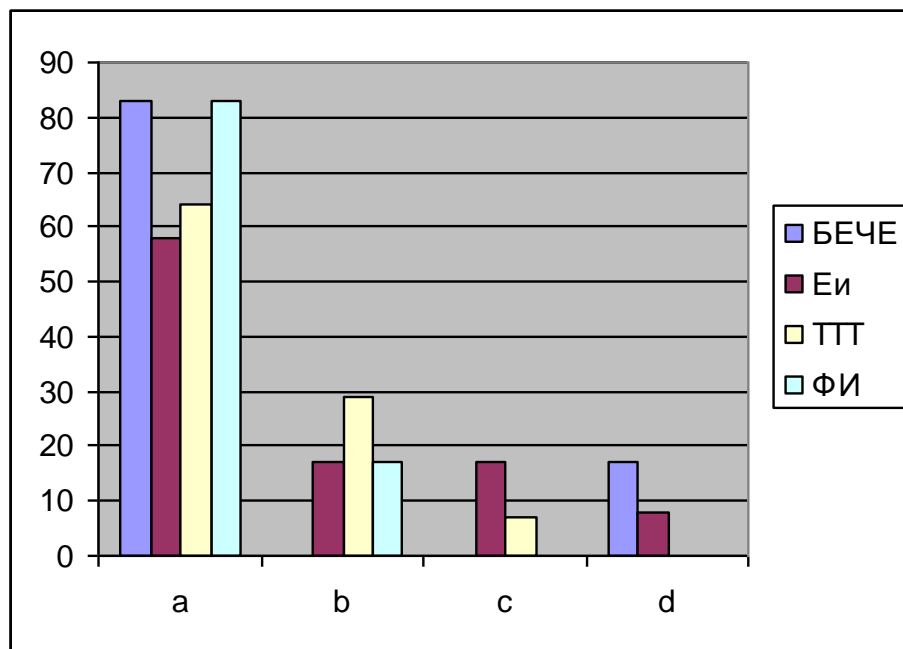
a – тест с избор на един верен отговор; **b** – тест без предварително формулирани отговори; **c** – съчетания на задачи и теоретични въпроси; **d** – нямам мнение.

5.3. трябва ли да се ползват помощни материали?



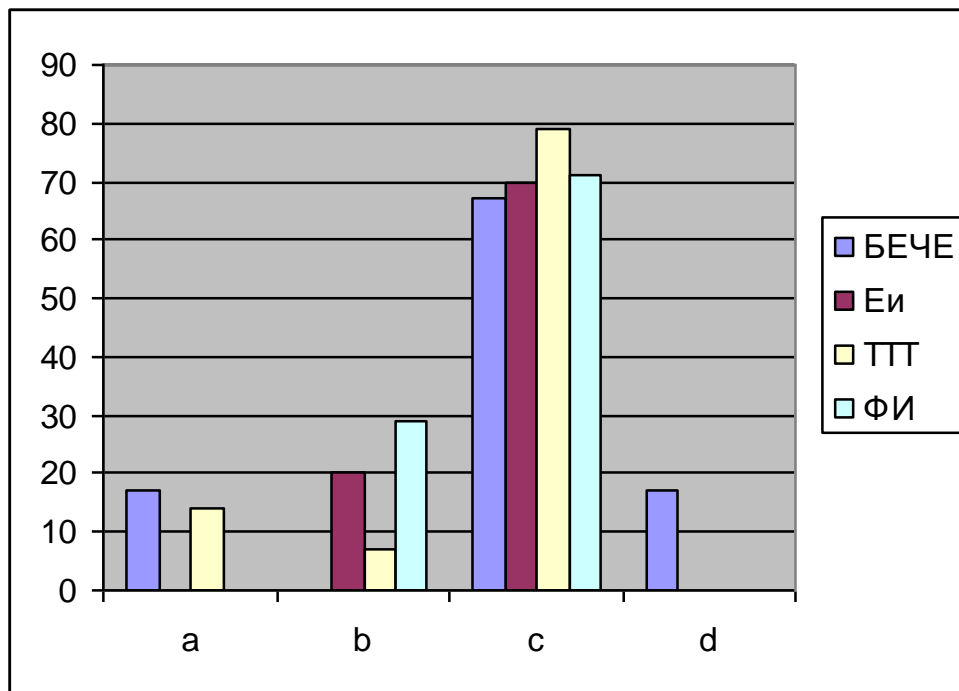
a – да, собствено подготвени; **b** – да, предварително подготвени от преподавателя; **c** – не са нужни; **d** – нямам мнение.

5.4. трябва ли да имате възможност да се запознаете с проверената писмена работа?



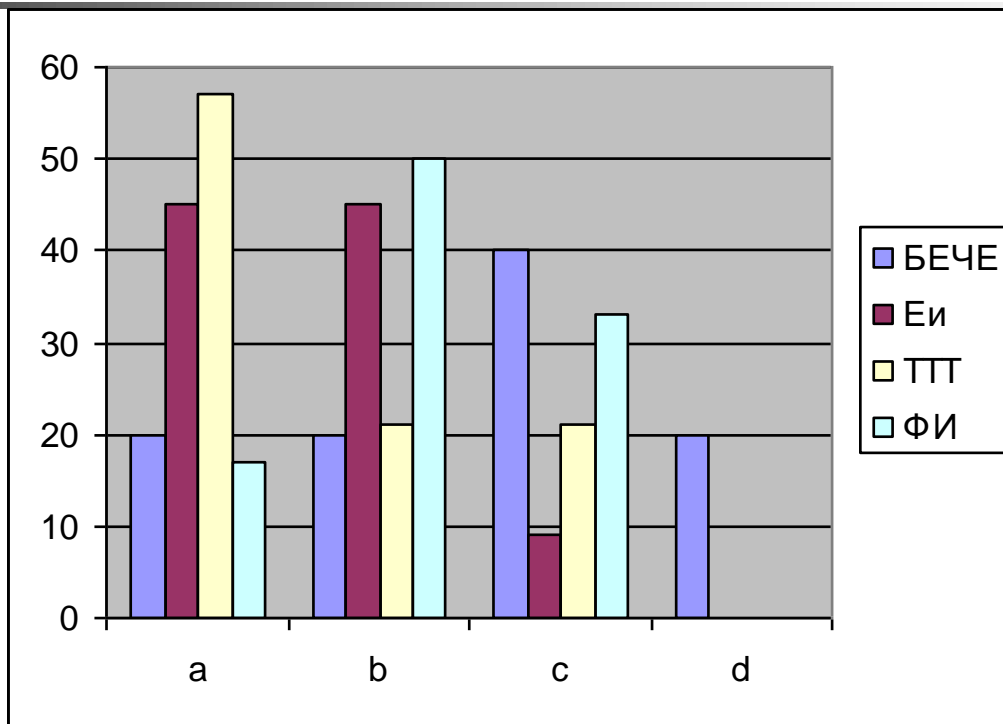
a – да; **b** – не ме интересува; **c** – не.

6. Коя форма на изпитване според Вас е по-обективна?



- a** – устен изпит без присъствие на външни лица;
- b** – устен изпит с присъствие на външни лица;
- c** – писмен изпит.

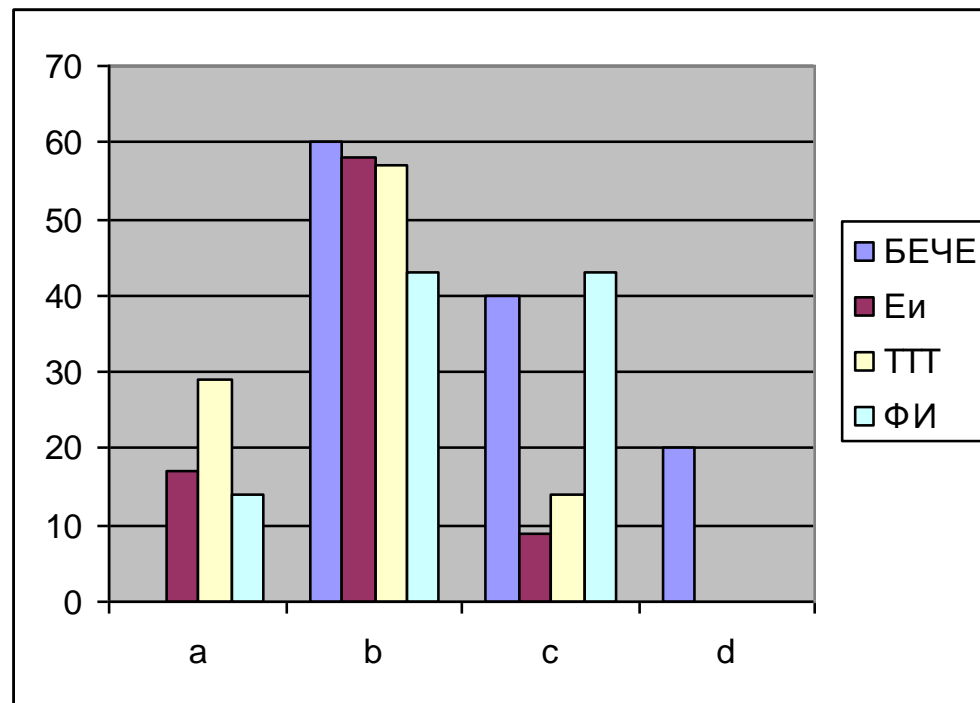
7. Смятате ли, че оценката на Вашите знания и умения е обективна?



a – да, безусловно; **b** – в повечето случаи; **c** – не мога да преценя;
d – по-скоро не; **e** – категорично не.

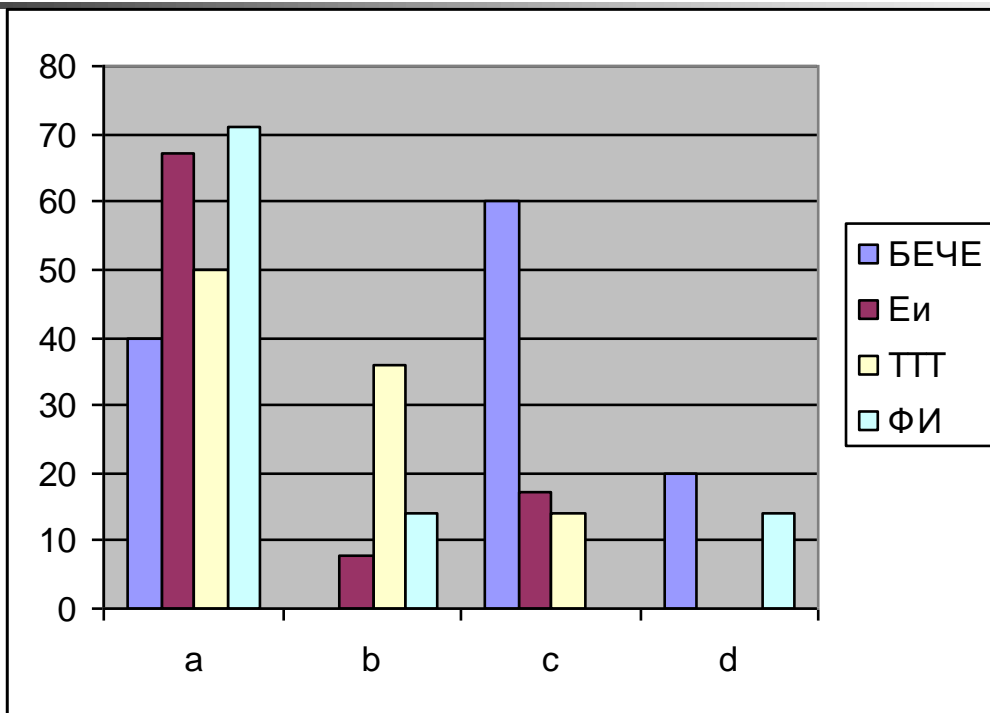
8. Считате ли, че е необходимо провеждането на изпити от външни независими екзаминатори – например студенти от Русенския университет да бъдат изпитвани от преподаватели със съответната научна специалност

от друго висше училище?



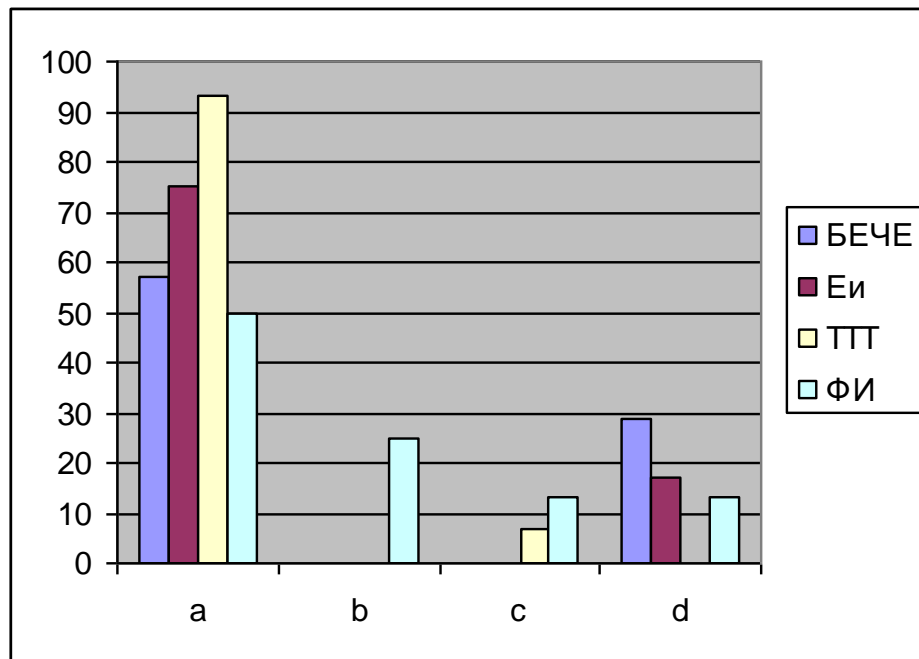
a – да; **b** – не; **c** – нямам мнение.

9. Одобрявате ли провеждането на допълнителните предизпитни обучения, организирани от преподаватели от Русенския университет ?



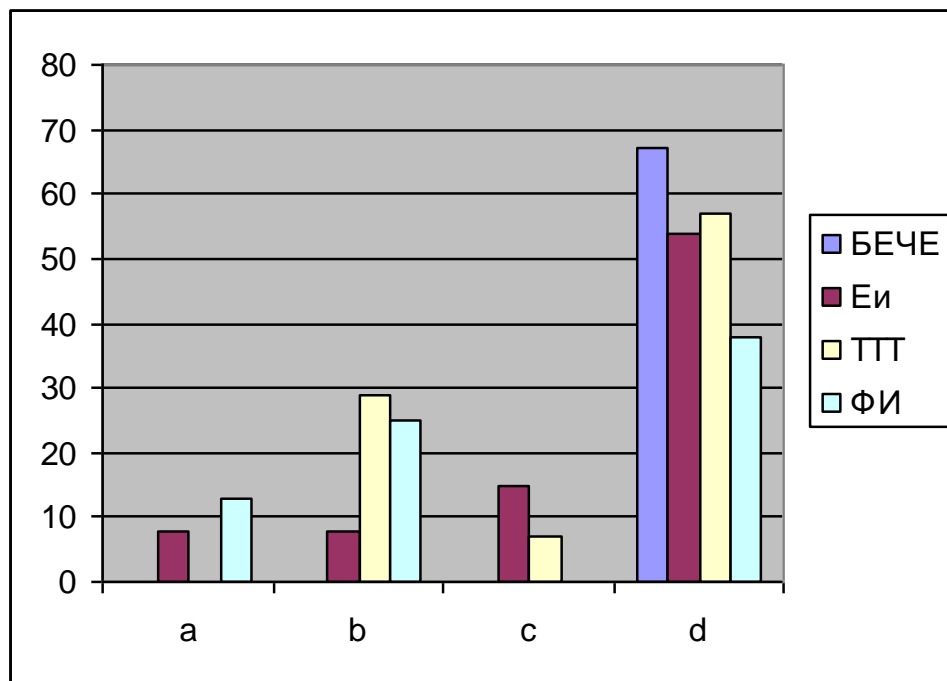
a – одобрявам, защото смятам, че те допълват и подпомагат подготовката за съответния изпит; **b** – частично одобрявам; **c** – не са необходими, защото преподаденото по време на редовните учебни занятия е напълно достатъчно.

10. Смятате ли, че като цяло Вашите преподаватели са:



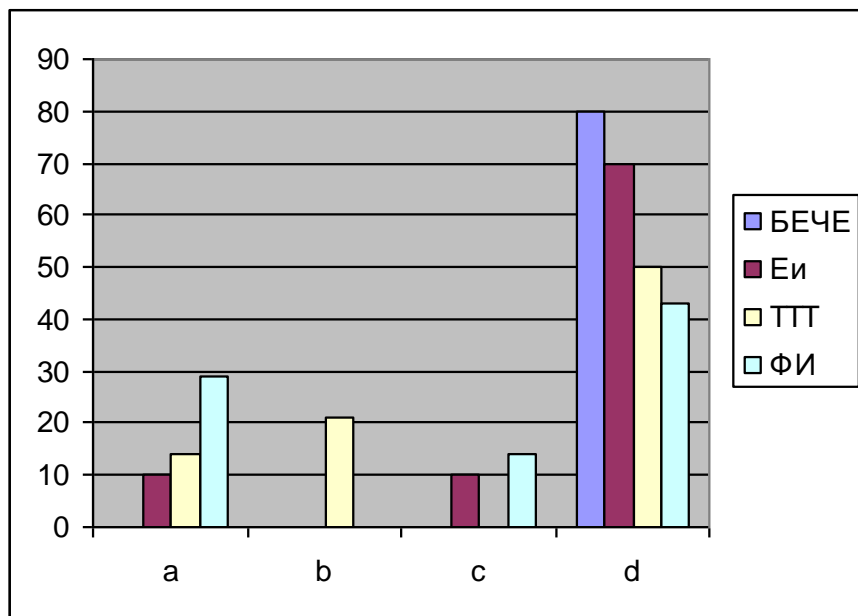
a – справедливи и неподатливи на влияние; **b** – леснодостъпни за неформални контакти; **c** – податливи на влияние.

11. Бихте ли предложили материална облага или услуга, свързана с Вашето оценяване?



a – да, когато ми е нужен висок успех за стипендия; **b** – да, защото искам да имам диплома с висок успех; **c** – да, когато ми е нужно да взема изпит; **d** – в никакъв случай.

12. На Вас случвало ли се е да предложите материална облага или услуга, свързана с Вашето оценяване?

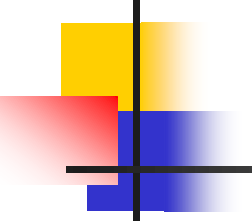


a – да, когато ми е бил нужен висок успех за стипендия; **b** – да, защото искам да имам диплома с висок успех; **c** – да, когато ми е било нужно да взема изпит; **d** – в никакъв случай.



Коригиращи мерки

1. Да се аргументират поставяните самостоятелни задачи с цел засилване на мотивацията и трайния интерес при тяхното разработване от студентите (курсови работи, курсови задачи и др.)
2. Провеждането на устен изпит, където е регламентиран такъв в учебната програма, да става в присъствието и на други студенти като слушатели с цел прозрачност и обективност на оценяването.
3. Да се разяснява активно необходимостта и ползността на седмичните и допълнителните предизпитни консултации по учебните дисциплини.
4. Поради ниския процент на заявилите самостоятелно справяне с усвояването на учебния материал, да се предоставят допълнителни учебни ресурси в електронен формат и достъпно съдържание.



5. На студентите да бъде обяснено, че практиките на материални облаги или услуги, свързани с оценяването им са недопустими.

Отговорник: преподавателите

6. Да се популяризират възможностите за обучение с кредитиране по европейски образователни програми.

Отговорник: Координатор Международно сътрудничество

7. Да се включват по-голям брой студенти в работата по проектите по ФНИ с цел те да се приобщават и придобиват опит в научна дейност.

Отговорник: ръководителите на проекти по ФНИ

8. Да се популяризират имената на студентите, които участват в колективните органи за управление, за да са разпознавани от другите студенти.

Отговорник: Студенският съвет и Ръководството

9. Да се активизира дейността на Студенския съвет, за да стане той реален представител, изразяващ исканията относно административното обслужване и условията за труд. Да се насърчи самоизявата на студентите чрез нови форми за спортуване и /или студентски състави.

Отговорник: Студенският съвет, преподавателят по ФВС